

WINDFANG e.G. ...

WINDFANG E.G.
FrauenEnergieGemeinschaft



WINDFANG e.G. ...



WINDFANG e.G.
FrauenEnergieGemeinschaft

... ist eine FrauenEnergieGemeinschaft

**... die Energieanlagen
auf der Basis erneuerbarer Energien
plant, baut und betreibt**

**Kontakt: Windfang e.G.
Dobbenstraße 13
26122 Oldenburg
fon: 0441 / 50 20 42**

**www.windfang.net
mail: info@windfang.net**

Ziele



- **Frauen sollen ermutigt werden sich im technischen Bereich zu professionalisieren**
- **Frauen wollen eigenen Einfluß auf die Energiewirtschaft**
- **Möglichkeit für Frauen ihr Geld anzulegen und den direkten Einfluß darauf zu behalten**
- **Gegenpol zu Großinvestoren**
- **Bewußter Umgang mit Energie**
- **Ausbau der Nutzung erneuerbarer Energien**

Gründung und erste Windkraftanlage I



WINDFANG E.G.
FrauenEnergieGemeinschaft

- Der Beginn** **Eine Frau hatte die Idee für den Standort in Hemme**
- 1/1991** **1. Treffen interessierter Frauen**
- Bauvoranfrage an das Bauamt
 - Einspeiseanfrage an den Energieversorger
- 1991/92** **mehrere Wochenendseminare**
- Festlegung der Gesellschaftsstruktur
 - Wer kommt als Anlegerin in Frage
 - Wirtschaftlichkeitsberechnungen
 - Bildung von Projekt- + Arbeitsgruppen

Gründung und erste Windkraftanlage II



WINDFANG e.G.
FrauenEnergieGemeinschaft

5/1992

Gründung von Windfang e.G.

1993/1994

- Kaufvertrag für die Windkraftanlage
- Zuwegung und Anschluß ans Netz
- Pachtvertrag mit Grundstückseigentümer
- Bodenmessungen für die Wahl des Fundaments
- Bauantrag
- Anträge für Landes- und Bundesförderung
- Kreditverträge
- Wartungsverträge
- Versicherungsverträge
- Werbung weiterer Anlegerinnen

4/1995

Inbetriebnahme der Anlage: AN Bonus, 450 kW

Projektentwicklungen



4/1995 Inbetriebnahme WKA Hemme: AN Bonus, 450 kW, ca. 950.000 kWh/Jahr

6/1996 Inbetriebnahme PVA Bonn: 5 kWp, ca. 4.000 kWh/Jahr

9/1997 Inbetriebnahme WKA Hüven: Vestas, 600 kW; ca. 950.000 kWh/Jahr

11/1997 Inbetriebnahme WKA Ochsenwerder: Micon, 600 kW, ca. 1.200.000 kWh/J

seit 1998 Gewinnausschüttung

6/2001 Satzungsänderung: Bezahlte Vorstandsarbeit

12/2001 Gründung von Windfang goes solar die erste e.G. & Co. KG

1/2003 Inbetriebnahme PVA Bergedorf: 10 kWp, ca. 8.000 kWh/Jahr

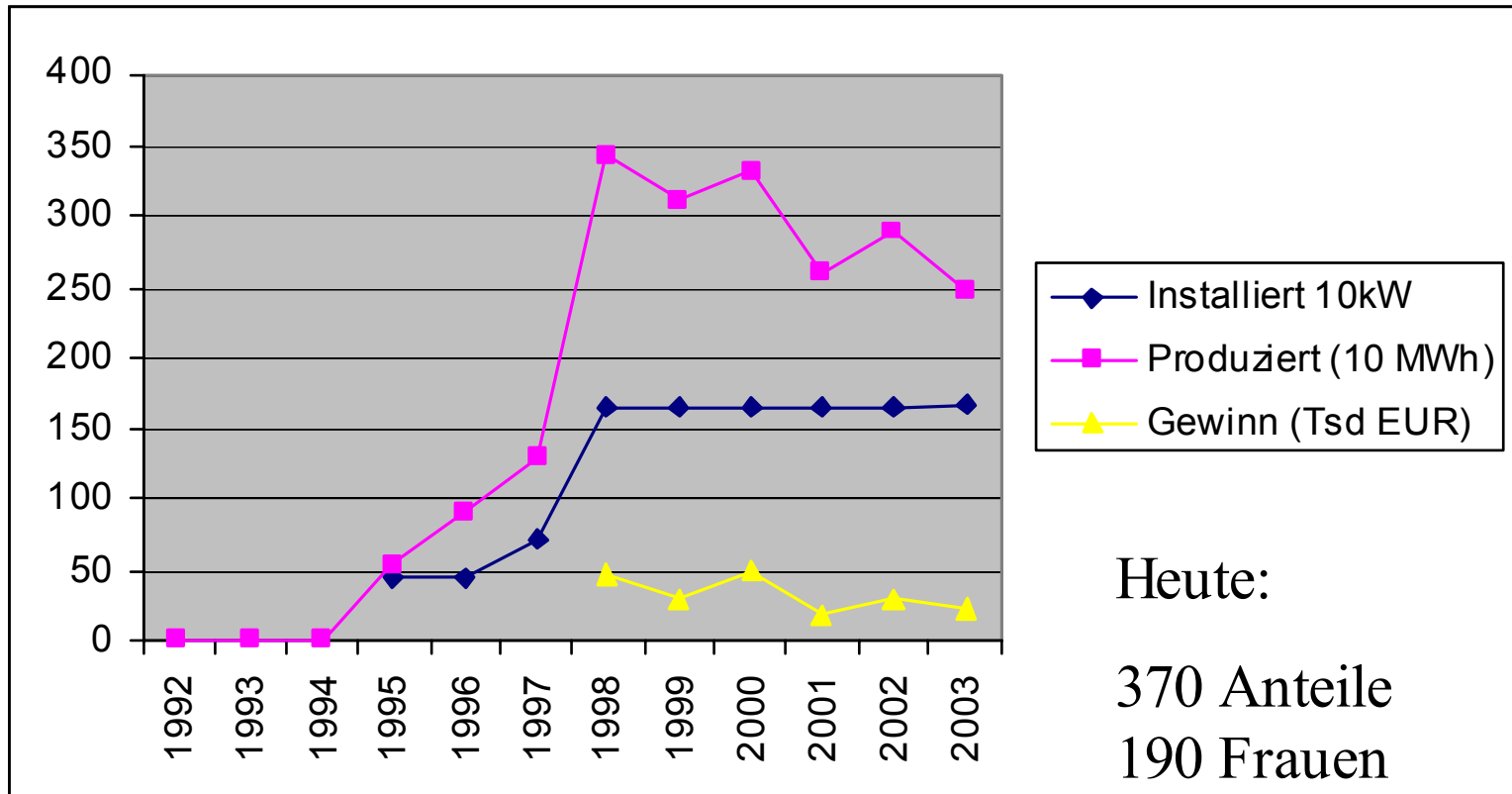
2004 Erweiterung PVA Bergedorf: ca. 6 kWp, ca. 4.800 kWh/Jahr

In Planung : Gründung der zweiten Tochter und Bau einer bis zu 30kWp PVA

Entwicklung



WINDFANG E.G.
FrauenEnergieGemeinschaft



Organe + Gremien + Regularien

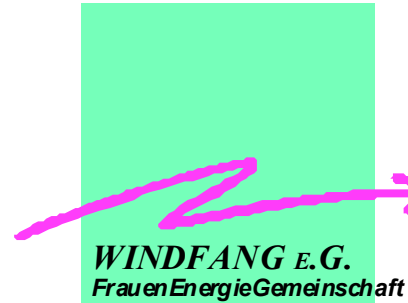


- **Generalversammlung: 1x jährlich**
- **Vorstand: mind. 2 Frauen, Amtszeit 5 Jahre**
- **Aufsichtsrat: mind. 5 Frauen, Amtszeit 3 Jahre**

- **Gemeinsame Sitzung Aufsichtsrat + Vorstand**
- **Aktivenplenum**
- **Arbeitsgruppen**

- **Genossenschaftsgesetz, Satzung und Geschäftsordnung**
- **Prüfverband des ZdK**

Mitbestimmung bei Windfang



- **Jede Mitfrau hat nur eine Stimme in der Generalversammlung unabhängig von der Höhe ihrer Einlage**
- **Die Aufsichtsratssitzungen sind öffentlich**
- **Wichtige Entscheidungen treffen Vorstand und Aufsichtsrat gemeinsam, im Zweifel entscheidet die GV**
- **Besonders wichtige Entscheidungen trifft die GV**
- **Das Aktivenplenum bietet Raum für Einmischung**

Projektbeispiele: Windkraftanlagen Hemme und Ochsenwerder

WINDFANG E.G.
FrauenEnergieGemeinschaft



Projektbeispiel: Photovoltaikanlage Frauenmuseum Bonn

WINDFANG E.G.
FrauenEnergieGemeinschaft



Projektbeispiel: PV-Anlage HAW Hamburg Bergedorf



WINDFANG E.G.
FrauenEnergieGemeinschaft



Vorstand, Aufsichtsrat + Aktive



WINDFANG E.G.
FrauenEnergieGemeinschaft



Visionen für die Zukunft



Weitere regenerative
Energieanlagen

Unter dem Dach der
Genossenschaft

